

IMPULSA AMES



Foto de Luis Miguel Bugallo Sánchez



UNIÓN EUROPEA



Unha maneira de facer Europa
Fondo Europeo de Desenvolvemento Rexional (FEDER)

ÍNDICE

1. ¿Qué é Impulsa Ames?
2. Estrutura, organización e funcionamento da entidade DUSI
3. Participación cidadana
4. Canles de participación cidadana
5. ¿Qué liñas de actuacións se teñen previsto implantar no ámbito medioambiental?

Impulsa Ames é a **aposta estratéxica de cidade** que promove o Concello de Ames para **favorecer o desenvolvemento urbano sustentable e integrado para o período 2014- 2020**.

Actualmente Ames, ten que facer fronte a diferentes retos que abarcan desde cambios demográficos ata as consecuencias do estancamento económico en termos de creación de emprego, pasando polo impacto do cambio climático. En concreto, os **retos urbanos identificados son:**

- **RETO 1: Mellorar a cohesión social**, facendo os seus servizos e equipamentos accesibles para toda a súa cidadanía.
- **RETO 2: Mellorar a contribución de Ames á redución da pegada de carbono** transformando o modelo enerxético e de mobilidade municipal en modelos baseados na eficiencia enerxética.
- **RETO 3: Pór en marcha un modelo de xestión sustentable dos recursos naturais e culturais** de Ames e aproveitar os mesmos para mellorar a dotación de espazos verdes, a integración e a conectividade entre os núcleos máis e menos densos do municipio.
- **RETO 4: Aproveitamento do potencial endóxico para dinamizar a economía local, contribuír a incrementar a diversidade sectorial** a través do emprendemento e transformar a relación de dependencia con Santiago nunha relación de complementariedade.
- **RETO 5: Fixar poboación** facendo de Ames un municipio máis habitable, cohesionado, integrado e accesible.

Para abordar os retos aos que está a facer fronte Ames, e alcanzar os obxectivos expostos, propónse as seguintes **liñas de actuación que se condensan no plan de implantación da estratexia**:

- **LA1.** Programa de **implantación progresiva da e-administración e e-servizos**
- **LA2.** **Plan de aplicación das ntic** á xestión eficiente dos recursos e a prevención de riscos.
- **LA3.** Programa de **mellora integral da mobilidade e a conectividade** por transporte público
- **LA4.** Programa de creación dunha rede de carreiros escolares, deportivos e recreativos que favorezan a **conectividade a pé e ciclable**
- **LA6.** Programa de **mellora dos índices de consumo de enerxía** nas vías, infraestruturas e edificios públicos
- **LA8.** Programa para a **revitalización e valorización urbana** dos núcleos de centralidade do municipio
- **LA10.** Creación dun **centro multifuncional de lecer, cultura e promoción económica**
- **LA11.** Programa piloto **unidades habitacionais de interese social**
- **LA12.** Programa de **dinamización e modernización comercial e emprendemento**
- **LA13.** Programa **Ames emprega e integra**

Así, a estratexia “Impulsa Ames”, cun **orçamento global de 6.250.000,00 euros** dos cales o Programa Operativo do Fondo Europeo de Desenvolvemento Rexional (**FEDER**) **contribúe cunha axuda non reembolsable (fondo perdido) dun 80% e o concello de Ames achega o restante 20%**, serve para actuar sobre novos obxectivos, con vontade de resolver os problemas existentes e ofrecer propostas alternativas para conseguir un concello mellor, tomando como base os conceptos de cidade intelixente, cidade sustentable e cidade integradora.



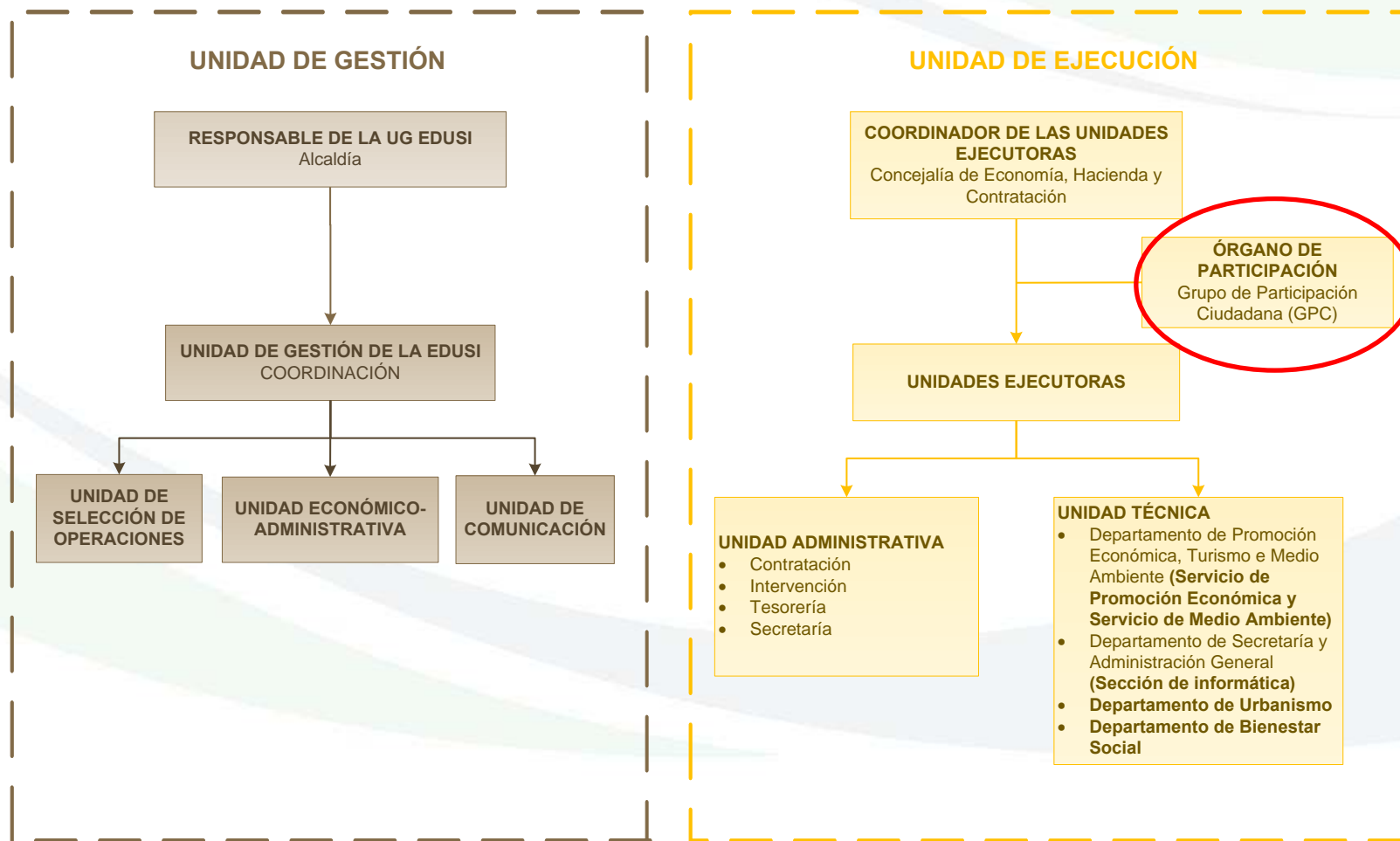
Unha maneira de facer Europa
Fondo Europeo de Desenvolvemento Rexional (FEDER)

Trala presentación da estratexia e a súa aprobación, o Concello de Ames foi designado «Organismo intermedio do FEDER» unicamente para os efectos da selección de operacións (Organismo Intermedio Lixeiro)

Co obxectivo de cumprir con todas as obrigacións como Organismo Intermedio Lixeiro, o Concello de Ames definiu unha “**Unidade de Xestión**”, que será a unidade ou departamento que exercerá as funcións de “**Organismo Intermedio Lixeiro**” (OIL) e as “**Unidades Executoras**” que se tratan de **unidades, departamentos, áreas e servizos da Entidade DUSI**, así como dos organismos ou entes públicos municipais, **responsables de iniciar, ou de iniciar e executar, as operacións.**

Cabe sinalar que, tal e como recolle o principio de separación de funcións, **a Unidade de Xestión**, sen prexuízo de que se lle poidan atribuír outras funcións relacionadas coa estratexia, **non participará de modo algún na execución das operacións e estará claramente separada das restantes unidades.**

ENTIDAD EDUSI IMPULSA AMES



Fonte: Manual de xestión EDUSI Impulsa Ames

UNHA ESTRATEXIA DE GOBERNO ABERTO DEFINIR UN MODELO DE PARTICIPACIÓN

1. Transparencia e datos abertos
2. Xestión relacional/participación real
3. Rendición de contas
4. Avaliación de políticas públicas
5. Xestión do territorio e das persoas
6. Estratexia de cidade/concello.

A participación cidadana considerase un dos **pilares fundamentais da estratexia Impulsa Ames**, tanto na súa fase de definición como na súa fase de xestión e implementación.

PARTICIPACIÓN DOS AXENTES SOCIAIS E A CIDADANÍA EN FASE DE DEFINIÇÃO DA ESTRATEXIA DUSI “IMPULSA AMES”

1. Creación dunha páxina web específica, *ames2020.gal*

2. Xuntanzas específicas cos diferentes sectores:

- * Entidades do tecido empresarial
- * Entidades Medioambientais e mocidad
- * Empresas TIC
- * Estudos e profesionais do Urbanismo
- * Asociacións deportivas
- * Entidades de Servizos Sociais
- * Educación



DESEÑO DA PARTICIPACIÓN EN EXECUCIÓN DA ESTRATEXIA

Unha vez aprobada a estratexia DUSI Impulsa Ames o Concello articula outro mecanismo de consulta e participación para a **selección de operacións e o seguimento da execución da estratexia** unha vez aprobada, o **GRUPO DE PARTICIPACIÓN CIDADÁ (GPC)**.

O GPC será o **órgano de consulta e participación social da estratexia IMPULSA AMES**, conformado por cando menos o 51% de mulleres.

Entre as súas **funcións** atópanse todas aquelas que teñan un marcado carácter estratéxico para unha correcta execución da DUSI, tales como:

- **Asesoramento** aos órganos de xestión da estratexia DUSI na **selección de operacións**.
- **Comunicación social** das operacións da estratexia DUSI ao tecido asociativo de AMES.
- Organización de **xornadas técnicas**
- **Velar polo cumprimento de principios transversais**, e en particular polo cumprimento da Igualdade de Oportunidades e non discriminación.

O Grupo de Participación cidadana estará composto por:

Un **COMITÉ DE DIRECCIÓN** que estará integrado inicialmente por:

- **Concelleiros do Concello** representando as diferentes áreas de goberno implicadas nas liñas estratéxicas propostas.
- **Representantes das diferentes entidades interesadas que participaron no proceso de elaboración da estratexia DUSI** e que están relacionadas coa temática social, económica e ambiental. Sinalar que durante a execución da estratexia poderanse adherir novas entidades, por acordo con maioría simple do Comité de Dirección.
- **Cidadanía en xeral**. Os cidadáns e cidadás poderán facer un seguimento de todas as actuacións que se vaian realizando a través das canles de comunicación habilitados para iso.

Ase mesmo, no Comité de Dirección existirá:

- Unha **Presidencia** cuxas funcións serán as de convocar e moderar as sesións, así como actuar en representación do GPC ante terceiros e executar os acordos adoptados no seu seo. Esta presidencia recaerá nun dos/as **representantes do Concello**.
- Unha **Secretaría xeral**, que estará representada pola **Xerencia da Estratexia DUSI** e as súas funcións serán apoiar á Presidencia, coordinando e dinamizando as relacións dentro do Grupo e no desempeño das funcións administrativas necesarias para o seu correcto funcionamento.

DÚAS COMISIONS TÉCNICAS de carácter específico que se encargarán de reflexionar, coordinar, e desenvolver tarefas operativas no marco de ámbitos temáticos específicos.

Establécense comisións nas seguintes áreas:

Comisión de Igualdade de Oportunidades: será a encargada de velar polo cumprimento dos obxectivos da estratexia DUSI en materia de igualdade de oportunidades. A presidencia da Comisión, será a encargada de pór en marcha un procedemento de seguimento en materia de igualdade de oportunidades. Os informes de seguimento presentaranse anualmente no marco da Comisión de Igualdade e en función das conclusións dos mesmos, esta poderá instar o Concello, como promotor da DUSI, a tomar medidas correctoras.

Comisión de Información e Publicidade: será a encargada de velar polo cumprimento dos requisitos de información e publicidade establecidos do FEDER e de supervisar a execución do plan de comunicación da DUSI elaborado polo órgano de xestión da estratexia DUSI do Concello de Ames.

O Concello porá a disposición da cidadanía, diferentes instrumentos para mostrar os avances da DUSI e as súas liñas de actuación, así como canles de participación para que a cidadanía contribúa na definición de actuacións. Así, entre outras potenciais **vías de participación a disposición da cidadanía**, figuran:

1. **Páxina web da EDUSI Impulsa Ames** www.ames2020.gal , onde se expón o alcance do proxecto, as expresións de interese impulsadas dende o concello, a axenda das reunións cos diversos colectivos e asociacións, etc
2. **Web do concello, redes sociais, e outros medios** en función das operacións a desenvolver.
3. **Reunións específicas cos principais sectores e asociacións do municipio** que mostren interese en participar na execución da estratexia impulsa Ames.
4. **Reunións entre o grupo municipal de goberno cos demais grupos políticos municipais** co fin de: dar a coñecer a orientación que terá a iniciativa, recoller as propostas que poidan encaixar no proxecto, compartir os avances na execución da estratexia Impulsa Ames.
5. **Correo electrónico** info@ames2020.gal
6. **Enquisas** co fin de recoller a opinión da cidadanía respecto das operacións seleccionadas

6. ¿Qué actuacións se teñen previsto implantar no ámbito medioambiental?

OBXECTIVO TEMÁTICO	LIÑA DE ACTUACIÓN (OPERACIÓN)	ACTUACIÓN/ ACCIÓNS	DATA PREVISTA DE EXECUCIÓN
OT4. FAVORECER A TRANSICIÓN A UNHA ECONOMÍA BAIXA EN CARBONO (EBC) EN TODOS OS SECTORES	LA3. PROGRAMA DE MELLORA INTEGRAL DA MOVILIDADE E A CONECTIVIDADE POR TRANSPORTE PÚBLICO (912.000,00 €)	Elaboración Plan de mobilidade	2018-23
		Posta en marcha Transporte municipal	2019-20-21-22-23
		Transporte baixo demanda taxi	2019-20-21-22
	LA4. PROGRAMA DE CREACIÓN DUNHA REDE DE SENDEIROS ESCOLARES, DEPORTIVOS E RECREATIVOS QUE FAVOREZAN A CONECTIVIDADE A PÉ E CICLABLE (432.000,00 €)	Estudios previos carreiros escolares	2018
		Instalación alumado carreiro ceip Agro	2019
		Creación de carreiros	2019-20-21-22
	LA6. PROGRAMA DE MELLORA DOS ÍNDICES DE CONSUMO DE ENERXÍA NAS VÍAS, INFRAESTRUTURAS E EDIFICIOS PÚBLICOS (432.000,00 €)	Auditoría enerxética	2018
		Apagado e aceso automático de distintas áreas dos edificios municipais , en base ao horario de atención ao público e de traballo	2018
		Instalación de sistema térmico edificios municipais	2018-19-20
		Xestión da temperatura dos edificios a partir do calendario e temperatura ambiente	2018
Renovación da iluminación pública e substitución de luminarias por outras de baixo consumo		2018-19	

6. ¿Qué actuacións se teñen previsto implantar no ámbito medioambiental?

OBXECTIVO TEMÁTICO	LIÑA DE ACTUACIÓN (OPERACIÓN)	ACTUACIÓN/ ACCIÓN	DATA PREVISTA DE EXECUCIÓN
<p>OT6. CONSERVAR E PROTEXER O MEDIO AMBIENTE E PROMOVER A EFICIENCIA DOS RECURSOS</p>	<p>LA8. PROGRAMA PARA A REVITALIZACIÓN E VALORIZACIÓN URBANA DOS NÚCLEOS DE CENTRALIDADE DO MUNICIPIO (1.824.000,00 €)</p>	<p>Proxecto de creación zona verde</p>	<p>2018</p>
		<p>Proxecto de creación zona verde2</p>	<p>2019</p>
		<p>Creación dunha zona verde no centro do casco de Milladoiro, que permita pivotar sobre ela unha zona de vertebración do núcleo urbano</p>	<p>2018-19-20-21</p>
		<p>Concurso ideas redacción do proxecto</p>	<p>2018</p>
		<p>Eliminación de barreiras. Accesibilidade</p>	<p>2018-19-20</p>
		<p>Redacción do proxecto. Creación dunha améndoa central</p>	<p>2019</p>
		<p>Creación dunha améndoa central que vertebre o núcleo urbano de Bertamiráns, peonalizando rúas e favorecendo a creación dun espazo cidadán entre a Casa Consistorial, o Pazo dá Peregrina e o Parque do Ameneiral.</p>	<p>2020-21-22</p>

IMPULSA AMES



UNIÓN EUROPEA



Concello
de AMES

Unha maneira de facer Europa
Fondo Europeo de Desenvolvemento Rexional (FEDER)